

Waldmann **W**

ENGINEER OF LIGHT.

Gebrauchsanweisung **DEU**
Instructions For Use **ENG**
Mode d'emploi **FRA**
Istruzioni per l'uso **ITA**



TEVISIO

RLLQ 48 R; RLLQ 48/2 R

Lupenleuchte
Magnifier Luminaire
Luminaire à loupe
Apparecchio d'illuminazione con lente

DEU Willkommen bei Waldmann

Vielen Dank, dass Sie sich für ein Produkt der Marke Waldmann entschieden haben. Höchste Produktqualität sowie ein kundenfreundlicher Service sind die Basis für den weltweit expandierenden Erfolg der Waldmann-Produkte.

Falls Sie unseren Service in Anspruch nehmen möchten, sind unsere Experten für Sie erreichbar:

Service-Hotline: +49 (0) 77 20 / 6 01 - 170

Service-E-Mail: service@waldmann.com

Ihr Waldmann-Team

ENG Welcome to Waldmann

Thank you for having purchased a product of the Waldmann brand. Highest product quality and a customer-friendly service are the basis for the successful distribution of Waldmann products throughout the world.

If you want to make use of our service, our experts can be reached:

Service Hotline: +49 (0) 77 20 / 6 01 - 170

Service E-Mail: service@waldmann.com

Your Waldmann team

FRA Bienvenue a Waldmann

Nous aimerions vous remercier d'avoir choisi un produit de la marque Waldmann. Une qualité de produit élevée ainsi qu'un service convivial pour le client sont la base du succès mondial grandissant des produits Waldmann.

Si vous voudriez profiter de notre service, vous pouvez contacter nos experts :

Service Hotline : +49 (0) 77 20 / 6 01 - 170

Service-E-Mail : service@waldmann.com

Votre équipe Waldmann

ITA Benvenuto a Waldmann

La ringraziamo per aver acquistato un prodotto Waldmann. Il successo crescente dei prodotti Waldmann in tutto il mondo si basa sull'eccellente qualità dei nostri prodotti ed il nostro servizio orientato ai clienti.

In caso di necessità può prendere contatti con i nostri esperti:

Servizio hotline: **+49 (0) 77 20 / 6 01 - 170**

Servizio Email: **service@waldmann.com**

Il Suo team Waldmann

DEU	Inhaltsverzeichnis.....	4
ENG	Table of Contents	16
FRA	Table des matières	28
ITA	Indice.....	40

Inhaltsverzeichnis

1.	Zu Ihrer Sicherheit	5
1.1	Bestimmungsgemäßer Gebrauch	5
1.2	Sicherheitshinweise	5
1.3	Warnstufen.....	6
2.	Modellübersicht	7
3.	Montieren	8
3.1	Befestigungselement montieren.....	8
3.2	Leuchte an Befestigungselement montieren	8
3.3	Lupenabdeckung montieren.....	8
3.4	Lupenabdeckung parken	9
4.	Positionieren	10
4.1	Gestänge einstellen	10
5.	Anschließen	10
5.1	Leuchte an Stromversorgung anschließen.....	10
6.	Funktionen der Leuchte	11
6.1	Bedienfunktionen	11
7.	Bedienen	11
7.1	Ein- und Ausschalten	11
7.2	Dimmen	11
7.3	Lichtsegmente wechseln	11
8.	Was tun wenn?	12
9.	Leuchtmittel wechseln	13
10.	Reinigen	13
11.	Reparieren	14
12.	Entsorgen	14
13.	Technische Daten	15
13.1	Abmessungen.....	15
13.2	Elektrische Werte	15
13.3	Klassifizierungen	15
13.4	Lupendaten	15
13.5	Symbole	15

1. Zu Ihrer Sicherheit

Die Leuchte ist nach dem Stand der Technik entwickelt und aus hochwertigen Materialien mit größter Sorgfalt hergestellt und geprüft.

Dennoch können bei der Verwendung Personen- oder Sachschäden entstehen.



- ▶ Lesen Sie alle beiliegenden Anleitungen und Informationen.
- ▶ Beachten Sie die Warnungen in den Dokumenten und am Gerät.
- ▶ Verwenden Sie das Gerät nur in technisch einwandfreiem Zustand, sicherheits- und fahrendbewusst.
- ▶ Halten Sie dieses Dokument beim Gerät verfügbar.

1.1 Bestimmungsgemäßer Gebrauch

Die Leuchte mit integrierter Lupe ist zur Beleuchtung und gleichzeitigen Vergrößerung von Gegenständen bestimmt.

1.2 Sicherheitshinweise

Explosionsgefahr

Betrieb der Leuchte in explosionsgefährdeten Räumen kann Explosionen auslösen und zu Tod oder schweren Verletzungen führen.

- ▶ **Nicht** in explosionsgefährdeten Räumen betreiben.

Gefahr durch elektrischen Strom

Unsachgemäßer Betrieb und fehlerhaftes Arbeiten an der Leuchte können zu Verletzungen und Sachschäden führen.

- ▶ Netzspannung mit Nennspannung und Frequenz vergleichen, die auf dem Leistungsschild angegeben sind und sicherstellen, dass sie identisch sind.
- ▶ Beschädigte Anschlussleitung sofort von der Stromversorgung trennen und vom Hersteller oder von einer Elektro-Fachkraft ersetzen lassen.
- ▶ Wartungs- und Reparaturarbeiten nur von einer Elektro-Fachkraft ausführen lassen.
- ▶ Leuchte vor Arbeiten an der Leuchte von der Stromversorgung trennen.

Brandgefahr

Bei Sonneneinstrahlung kann die Lupe als Brennglas wirken und andere Gegenstände entzünden.

- ▶ Wenn die Lupe nicht benutzt wird, Lupe mit der Lupenabdeckung abdecken.

Standsicher aufstellen

Umkippen der Leuchte kann zu Personen- und Sachschäden führen.

- ▶ Leuchte standsicher aufstellen.

Gefahr durch ungeeignete Ersatzteile

Ungeeignete Ersatzteile können zu Verletzungen und Sachschäden führen.

- ▶ Nur vom Hersteller freigegebene Ersatzteile verwenden.

Korrosionsgefahr

Betrieb der Leuchte in feuchten Räumen kann zu Sachschäden führen.

- ▶ Nur in trockenen Räumen betreiben.

1.3 Warnstufen

GEFAHR

Warnung vor Gefahren, die bei Missachtung der Maßnahmen **unmittelbar zu Tod oder schweren Verletzungen** führen.

WARNUNG

Warnung vor Gefahren, die bei Missachtung der Maßnahmen zu **Tod oder schweren Verletzungen** führen können.

VORSICHT

Warnung vor Gefahren, die bei Missachtung der Maßnahmen zu **Verletzungen** führen können.

ACHTUNG

Warnung vor Gefahren, die bei Missachtung der Maßnahmen zu **Sachschäden** führen können.

2. Modellübersicht

Um die Leuchte optimal montieren und nutzen zu können, müssen Sie das Leuchtenmodell identifizieren. Dazu benötigen Sie die Modellnummer der Leuchte.

HINWEIS: Die Modellnummer finden Sie am Gestänge der Leuchte.

- ▶ Prüfen Sie, welche Modellnummer die Leuchte hat.
- ▶ Bestimmen Sie anhand der folgenden Tabelle das Leuchtenmodell, siehe Tab. 1. Für die Erklärung der Funktionen, siehe Kapitel 6 „Funktionen der Leuchte“, Seite 11.

Beispiel: Die Modellnummer **RLLQ 48/2 R** steht für folgendes Leuchtenmodell:

RLLQ	48	2 R
TEVISIO	48 LED	Ausführung 2 R
Lupenleuchte		Funktionen:
		▪ Schaltbar
		▪ Dimmbar
		▪ Lichtsegmente

Typ	LED-Anzahl	Ausführung	Funktionen
RLLQ TEVISIO Lupenleuchte	48	R	Schaltbar Dimmbar
		2 R	Schaltbar Dimmbar Lichtsegmente

Tab. 1: Modellübersicht.

3. Montieren

⚠ VORSICHT

Verletzungsgefahr durch herunterfallende oder kippende Leuchte.

Personen- und Sachschaden.

- ▶ Befestigungselemente ordnungsgemäß montieren.

3.1 Befestigungselement montieren

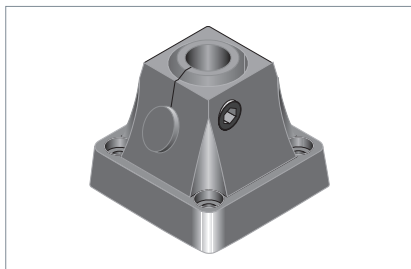


Fig. 1: Befestigungselement Anschraubbefestigung.

- ▶ Schrauben Sie das Befestigungselement mit vier geeigneten Schrauben an die Montageoberfläche.

3.2 Leuchte an Befestigungselement montieren

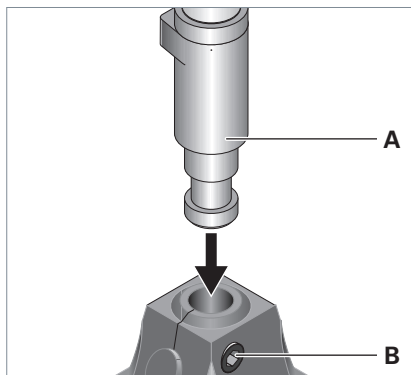


Fig. 2: Leuchte an Befestigungselement montieren.

HINWEIS: Mit der Schraube **B** an der Seite des Befestigungselements können Sie die Öffnung des Befestigungselements vergrößern und verkleinern.

- ▶ Stecken Sie den Zapfen **A** am Gestänge der Leuchte in die Öffnung des Befestigungselements, siehe Fig. 2.
- ▶ Um das Gestänge zu fixieren, ziehen Sie die Schraube **B** an, siehe Fig. 2.

3.3 Lupenabdeckung montieren

⚠ VORSICHT

Brandgefahr durch Sonneneinstrahlung bei nicht abgedeckter Lupe.

Personen- und Sachschaden.

- ▶ Wenn die Lupe nicht benutzt wird, Lupe mit der Lupenabdeckung abdecken.

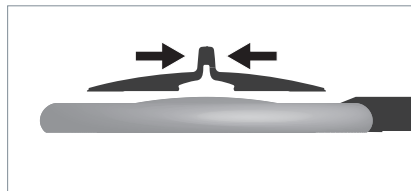


Fig. 3: Lupenabdeckung montieren.

- ▶ Drücken Sie die Lupenabdeckung am oberen Teil zusammen, siehe Fig. 3.
- ▶ Setzen Sie die Lupenabdeckung von oben auf die Lupe und lassen Sie die Lupenabdeckung los. Die Lupenabdeckung klemmt sich am Leuchtenkopf fest.

3.4 Lupenabdeckung parken

Während Sie die Lupe benutzen, können Sie die Lupenabdeckung am Gestänge der Leuchte parken.

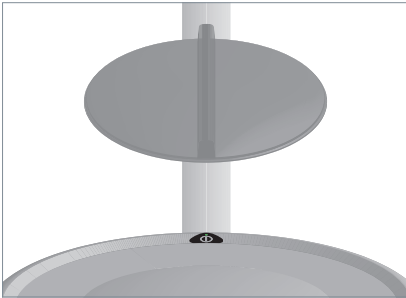


Fig. 4: Lupenabdeckung parken.

- ▶ Klemmen Sie die Lupenabdeckung an das Gestänge der Leuchte, siehe Fig. 4.

4. Positionieren

4.1 Gestänge einstellen

⚠ VORSICHT

Verletzungsgefahr durch herunterfallende oder kippende Leuchte.

Personen- und Sachschaden.

- ▶ Wenn Sie die Gelenkschrauben lösen, Leuchtenkopf festhalten.
- ▶ Gelenkschrauben nach dem Positionieren anziehen.

ACHTUNG

Sachschaden durch falsche Handhabung.

Beschädigung der Leuchte.

- ▶ Gelenke **nicht** entgegen ihrer vorgesehenen Drehrichtung bewegen.

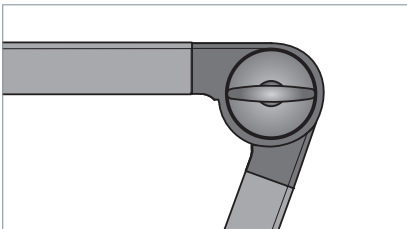


Fig. 5: Gelenk und Gelenkschraube.

- ▶ Stellen Sie die Leuchte in die gewünschte Position.
- ▶ Ziehen Sie jede Gelenkschraube an, bis die Leuchte in der gewünschten Einstellung verhardt.

5. Anschließen

ACHTUNG

Sachschaden durch falsche Anschlussspannung.

Zerstörung oder Beschädigung der Leuchte.

- ▶ Prüfen Sie, ob die Netzspannung mit der Nennspannung und Frequenz übereinstimmt, die auf dem Leistungsschild angegeben sind und stellen Sie sicher, dass sie übereinstimmen.

5.1 Leuchte an Stromversorgung anschließen

- ▶ Stecken Sie das Steckernetzteil in eine Steckdose.

6. Funktionen der Leuchte

Je nach Leuchtenmodell hat die Leuchte unterschiedliche Funktionen. Wenn Sie bestimmen möchten, welche Funktionen die Leuchte hat, siehe Kapitel 2 „Modellübersicht“, Seite 7.

6.1 Bedienfunktionen

Schaltbar

Mit dieser Funktion können Sie die Leuchte ein- und ausschalten.

Dimmbar

Mit dieser Funktion können Sie die Helligkeit der Leuchte ändern.

Lichtsegmente

Mit dieser Funktion können Sie einzelne Lichtsegmente der Leuchte separat ein- und ausschalten.

Die Lichtsegmente erzeugen einen strukturbetonenden 3D-Schatteneffekt, der kleine Fehler oder feine Unterschiede in der Oberflächenstruktur eines Gegenstands aufdeckt.

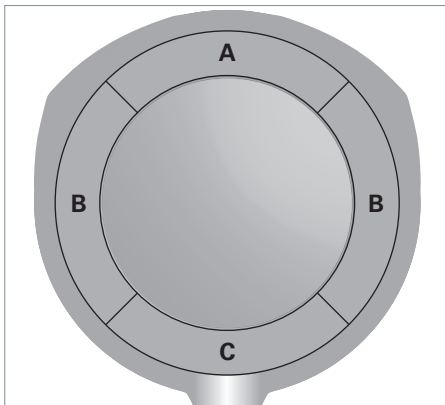


Fig. 6: Lichtsegmente.

Stufe	Beschreibung
1	Lichtsegmente A+B+C leuchten.
2	Lichtsegmente B leuchten.
3	Lichtsegment C leuchtet.

7. Bedienen

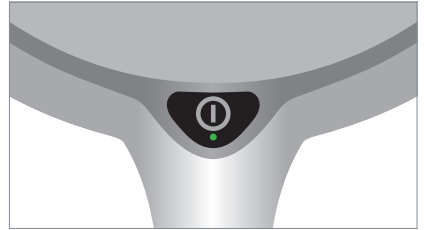


Fig. 7: Taste.

7.1 Ein- und Ausschalten

- ▶ Drücken Sie die Taste, siehe Fig. 7.

7.2 Dimmen

- ▶ Drücken Sie die Taste und halten Sie diese Taste gedrückt, siehe Fig. 7.

Nach ungefähr einer Sekunde verändert die Leuchte ihre Helligkeit.

Wenn der maximale oder minimale Dimmwert erreicht ist, blinkt die LED in der Taste.

- ▶ Um die Dimmrichtung zu wechseln, drücken Sie die Taste erneut und halten Sie diese Taste gedrückt.

Die eingestellte Helligkeit wird gespeichert. Beim nächsten Einschalten der Leuchte wird automatisch die zuletzt gespeicherte Helligkeit eingestellt.

7.3 Lichtsegmente wechseln

- ▶ Drücken Sie die Taste zweimal schnell hintereinander, siehe Fig. 7.

Die nächste Stufe wird eingeschaltet.

Die eingestellte Stufe wird gespeichert. Beim nächsten Einschalten der Leuchte wird automatisch die zuletzt gespeicherte Stufe eingestellt.

8. Was tun wenn?

Problem	Mögliche Ursachen	Behebung
Leuchte leuchtet nicht.	Netzstecker ist nicht eingesteckt.	▶ Stecken Sie den Netzstecker in eine Steckdose.
	LED-Modul ist defekt.	▶ Nehmen Sie Kontakt mit unseren Experten auf.
Leuchte schaltet selbstständig aus.	Die Temperatur im Leuchtenkopf ist zu hoch.	▶ Es sind keine Maßnahmen notwendig. Sobald die Temperatur im Leuchtenkopf gesunken ist, können Sie die Leuchte wieder einschalten.
Leuchte reagiert nicht auf Eingaben.	Softwarefunktion ist gestört.	▶ Stecken Sie den Netzstecker für einige Sekunden aus.
		▶ Wenn die Leuchte immer noch nicht reagiert, nehmen Sie Kontakt mit unseren Experten auf.
Anschlussleitung ist beschädigt.	Mechanische Einwirkung auf die Anschlussleitung.	▶ Beschädigte Anschlussleitung sofort von der Stromversorgung trennen und vom Hersteller oder von einer Elektro-Fachkraft ersetzen lassen.

Falls Sie unseren Service in Anspruch nehmen möchten, sind unsere Experten für Sie erreichbar:

Service-Hotline: +49 (0) 77 20 / 6 01 - 170

Service-E-Mail: service@waldmann.com

Tab. 2: Was tun wenn?

9. Leuchtmittel wechseln

HINWEIS: Die Leuchte ist wartungsfrei. Ein Leuchtmittelwechsel ist nicht notwendig. Sollte trotzdem ein Leuchtmittel ausfallen, sind unsere Experten für Sie erreichbar:

Service-Hotline: +49 (0) 77 20 / 6 01 - 170

Service-E-Mail: service@waldmann.com

10. Reinigen



WARNUNG

Lebensgefahr durch Stromschlag.

- ▶ Leuchte vom Netz trennen.
- ▶ **Nicht** nass reinigen.

ACHTUNG

Sachschaden durch falsche Reinigungsmittel.

Beschädigung der Leuchte.

- ▶ Verträglichkeit der Reinigungsmittel mit der Oberfläche prüfen.
- ▶ Reinigen Sie die Leuchte mit einem Tuch und einem milden Reiniger.

11. Reparieren

ACHTUNG

Sachschaden durch unsachgemäße Reparatur.

Zerstörung oder Beschädigung der Leuchte.

- ▶ Reparaturen nur vom Hersteller oder von Fachpersonal durchführen lassen, das vom Hersteller geschult ist.
- ▶ Nur vom Hersteller freigegebene Ersatzteile verwenden.

12. Entsorgen



Die Leuchte unterliegt der europäischen Richtlinie 2002/96/EC.

- ▶ Entsorgen Sie die Leuchte getrennt vom Hausmüll über die dafür zuständigen und staatlich bestimmten Stellen. Mit einer ordnungsgemäßen Entsorgung vermeiden Sie mögliche negative Folgen für Mensch und Umwelt.

13. Technische Daten

HINWEIS: Es gelten die Angaben auf dem Leistungsschild der Leuchte, das Sie am Gestänge der Leuchte finden.

13.1 Abmessungen

Bezeichnung	Wert
Leuchtenkopf	Durchmesser: 265 mm Höhe: 21 mm
Länge	Kurze Version: 400 + 384 + 372 mm Lange Version: 500 + 484 + 372 mm

Tab. 3: Abmessungen TEVISIO.

13.2 Elektrische Werte

Bezeichnung	Wert
Spannungsbereich	100-240 V AC
Frequenzbereich	50/60 Hz
Leistungsaufnahme	Max. 14 W
Bestückung	48 LED
Betriebsgerät	Steckernetzteil

Tab. 4: Elektrische Werte TEVISIO.

13.3 Klassifizierungen

Bezeichnung	Wert
Schutzklasse	II
Schutzart	IP 20
Betriebsart	Dauerbetrieb
Technische Sicherheitsprüfung	EN 60598-1

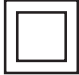



Tab. 5: Klassifizierungen TEVISIO.

13.4 Lupendaten

Bezeichnung	Wert
Durchmesser	160 mm (153 mm sichtbar)
Stärke	Ohne aufgekittete Zusatzlinse: 3,5 Dioptrien Mit aufgekitteter Zusatzlinse: 11,5 Dioptrien

Tab. 6: Lupendaten TEVISIO.

13.5 Symbole

Symbol	Bezeichnung
	Schutzklasse II Betrieb mit Schutzisolation
	Geeignet zur Montage an normal entflammbaren Oberflächen
	CE-Konformitätskennzeichen
	Entsorgung nach der europäischen Richtlinie 2002/96/EC

Tab. 7: Symbole.

Table of Contents

1.	For your safety	17
1.1	Designated use	17
1.2	Safety instructions	17
1.3	Warning levels	18
2.	Model overview	19
3.	Mounting	20
3.1	Mounting the fastening elements	20
3.2	Mounting the light to the fastening element	20
3.3	Mounting the magnifier cover	20
3.4	Storing the magnifier cover	21
4.	Positioning	22
4.1	Adjusting the support	22
5.	Connection	22
5.1	Connecting the light to the power supply	22
6.	Functions of the light	23
6.1	Operating functions	23
7.	Operation	23
7.1	Switch-on and switch-off	23
7.2	Dimming	23
7.3	Changing the light segments	23
8.	What to do if?	24
9.	Replacing the lamp	25
10.	Cleaning	25
11.	Repair	26
12.	Disposal	26
13.	Technical data	27
13.1	Dimensions	27
13.2	Electrical values	27
13.3	Classifications	27
13.4	Magnifier data	27
13.5	Symbols	27

1. For your safety

The light has been designed in accordance with state-of-the-art standards, manufactured with utmost care using high-quality materials, and tested.

Nevertheless, its use may constitute a risk to persons or cause material damage.



- ▶ Read all enclosed instructions and information.
- ▶ Please observe the warnings included in the documentation and attached to the unit.
- ▶ The device must only be used in technically perfect condition, and only by persons being aware of the risks and dangers involved in operating the device.
- ▶ Keep this document available near the device.

1.1 Designated use

The light with integrated magnifier is intended for the illumination and simultaneous magnification of objects.

1.2 Safety instructions

Explosion hazard

Operating the light in rooms subject to explosion hazards can trigger an explosion and result in serious injuries or death.

- ▶ **Do not** operate the light in rooms subject to explosion hazards.

Danger due to electric current

Improper use and faulty work on the light may result in injuries and material damage.

- ▶ Compare the mains voltage with the nominal voltage and the frequency specified on the rating plate and make sure that they are identical.
- ▶ Disconnect the damaged connecting cable immediately from the power supply and have it replaced by the manufacturer or by a qualified electrician.
- ▶ Have maintenance and repair work carried out by a trained electrician only.
- ▶ Before performing work on the light, disconnect the light from the power supply.

Risk of fire

When exposed to sunlight, the magnifier can act as a focusing glass and ignite other objects.

- ▶ When the magnifier is not used, cover it with the magnifier cover.

Mount the light in a stable position

A toppling light can result in personal injuries and material damage.

- ▶ Mount the light in a stable position.

Hazard caused by unsuitable spare parts

Unsuitable spare parts can result in injuries and material damage.

- ▶ Only spare parts released by the manufacturer may be used as spare parts.

Risk of corrosion

Operating the light in moist rooms can result in material damage.

- ▶ Operate in dry rooms only.

1.3 Warning levels

DANGER

Warnings against hazards that result **directly in serious injuries or death** in case of non-observance.

WARNING

Warnings against hazards that may result in **serious injuries or death** in case of non-observance.

CAUTION

Warning against hazards that may result in **injuries** in case of non-observance.

NOTICE

Warning against hazards that may result in **material damage** in case of non-observance.

2. Model overview

For optimum installation and use of the light, you have to identify the light model unambiguously. To do so, you will require the model number of the light.

NOTE: The model number can be found on the support of the light.

- ▶ Check which model number the light has.
- ▶ Determine the light model by referring to the following table, see Tab. 1. For an explanation of the functions, see chapter 6 "Functions of the light", page 23.

Example: The model number **RLLQ 48/2 R** stands for the following light model:

RLLQ	48	2 R
TEVISIO Magnifier luminaire	48 LEDs	Version 2 R Functions: <ul style="list-style-type: none"> ▪ Switchable ▪ Dimmable ▪ Light segments

Type	Number of LEDs	Version	Functions
RLLQ TEVISIO Magnifier luminaire	48	R	Switchable Dimmable
		2 R	Switchable Dimmable Light segments

Tab. 1: Model overview.

3. Mounting

⚠ CAUTION

Risk of injury caused by a falling or tilting light.

Personal injury and material damage.

- ▶ Mount fastening elements correctly.

3.1 Mounting the fastening elements

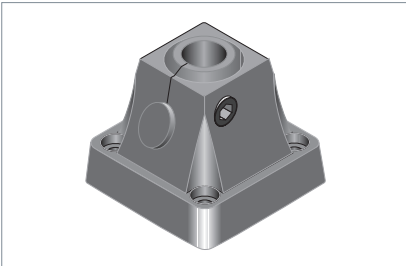


Fig. 1: Fastening element, screw-type fastening.

- ▶ Screw the fastening element to the mounting surface using four suitable screws.

3.2 Mounting the light to the fastening element

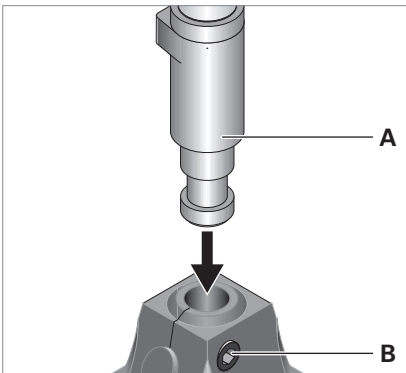


Fig. 2: Mounting the light to the fastening element.

NOTE: The screw **B** on the side of the fastening element can be used to make the opening of the fastening element larger or smaller.

- ▶ Insert the stud **A** on the light support into the opening of the fastening element, see Fig. 2.
- ▶ Tighten the screw **B** to fix the support, see Fig. 2.

3.3 Mounting the magnifier cover

⚠ CAUTION

Fire risk when the magnifier is not covered and exposed to sunlight.

Personal injury and material damage.

- ▶ When the magnifier is not used, cover it with the magnifier cover.

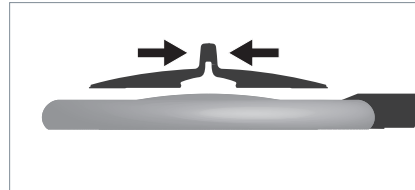


Fig. 3: Mounting the magnifier cover.

- ▶ Compress the upper part of the magnifier cover, see Fig. 3.
- ▶ Place the magnifier cover on the magnifier from above and release the cover. The magnifier cover is clamped to the light head.

3.4 Storing the magnifier cover

While using the magnifier, you can store the magnifier cover on the light support.

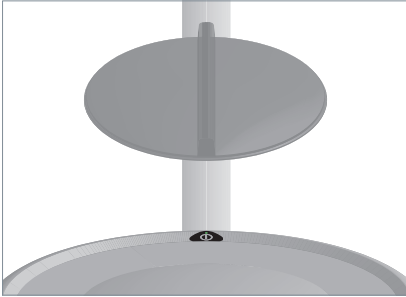


Fig. 4: Storing the magnifier cover.

- ▶ Clamp the magnifier cover to the light support, see Fig. 4.

4. Positioning

4.1 Adjusting the support

CAUTION

Risk of injury caused by a falling or tilting light.

Personal injury and material damage.

- ▶ Hold the light head when unscrewing the pivot screws.
- ▶ After positioning the support, tighten the pivot screws.

NOTICE

Material damage caused by wrong handling.

Damage to the light.

- ▶ Do **not** move the joints opposite to the intended direction of rotation.

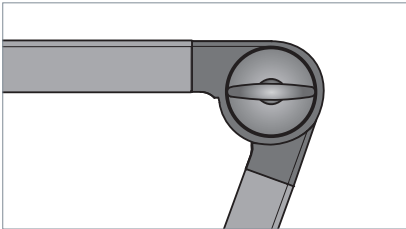


Fig. 5: Joint and pivot screw.

- ▶ Place the light in the desired position.
- ▶ Tighten the pivot screw until the light is fixed in the desired position.

5. Connection

NOTICE

Material damage caused by wrong mains voltage.

Damage or destruction of the light.

- ▶ Check whether the mains voltage matches the nominal voltage and the frequency specified on the rating plate and make sure that they match.

5.1 Connecting the light to the power supply

- ▶ Plug the plug-in power supply unit into a socket.

6. Functions of the light

Depending on the light model, the light has different functions. If you want to find out which functions the light has, see chapter 2 "Model overview," page 19.

6.1 Operating functions

Switchable

This function can be used to switch the light on and off.

Dimmable

This function is used to change the brightness of the light.

Light segments

This function can be used to switch the individual light segments on and off.

The light segments create a 3D shadow effect which highlights the structure and reveals slight defects or fine differences in the surface structure of an object.

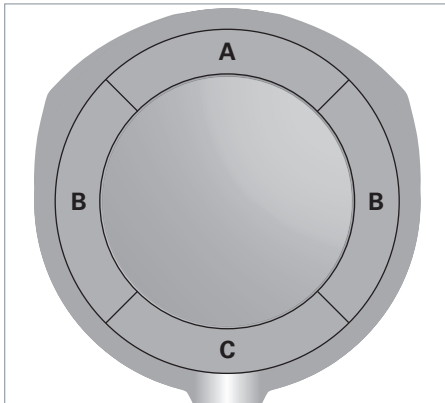


Fig. 6: Light segments.

Level	Description
1	Light segments A+B+C are lit.
2	Light segments B are lit.
3	Light segment C is lit.

7. Operation

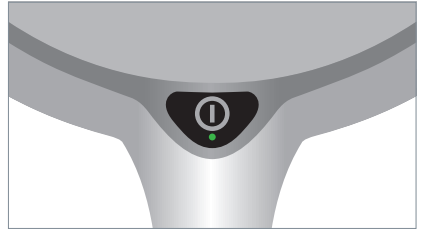


Fig. 7: Switch.

7.1 Switch-on and switch-off

- ▶ Press the switch, see Fig. 7.

7.2 Dimming

- ▶ Press the switch and keep it depressed, see Fig. 7.

After about one second, the light will change its brightness.

As soon as the maximum or minimum dimming value is reached, the LED in the switch will flash.

- ▶ To change the dimming direction, press the switch again and keep it depressed.

This will save the set brightness. The next time the light is switched on, the brightness saved last will be set.

7.3 Changing the light segments

- ▶ Press the switch twice in quick succession, see Fig. 7.

The next level is switched on.

The set level is saved. The next time the light is switched on, the level saved last will be set automatically.

8. What to do if?

Problem	Possible causes	Corrective action
Light is not lit.	Mains plug not plugged in.	▶ Plug the mains plug into a socket.
	LED module is defective.	▶ Contact our experts.
The light switches off automatically.	The temperature in the light head is too high.	▶ No measures required. As soon as the temperature in the light head has decreased, the light can be switched on again.
Light does not respond to inputs.	Software function is defective.	▶ Unplug the mains plug for a few seconds.
		▶ If the light still doesn't respond, contact our experts.
The connecting cable is damaged.	Mechanical impact on the connecting cable.	▶ Disconnect the damaged connecting cable immediately from the power supply and have it replaced by the manufacturer or by a qualified electrician.

If you want to make use of our service, our experts can be reached:

Service Hotline: +49 (0) 77 20 / 6 01 - 170

Service E-Mail: service@waldmann.com

Tab. 2: What to do if?

9. Replacing the lamp

NOTE: The light is maintenance-free. A lamp replacement is not required. If nevertheless a lamp should break down, our experts can be reached:

Service Hotline: +49 (0) 77 20 / 6 01 - 170

Service E-Mail: service@waldmann.com

10. Cleaning



WARNING

Danger of death due to electric shock.

- ▶ Disconnect the light from the mains.
- ▶ **Do not** clean with a wet cloth.

NOTICE

Material damage caused by using wrong cleaning agents.

Damage to the light.

- ▶ Make sure the cleaning agent is compatible with the surface.
- ▶ Clean the light with a cloth and a mild detergent.

11. Repair

NOTICE

Material damage caused by improper repair.

Damage or destruction of the light.

- ▶ Have repairs performed only by the manufacturer or skilled personnel trained by the manufacturer.
- ▶ Only spare parts released by the manufacturer may be used as spare parts.

12. Disposal



The light is subject to European Directive 2002/96/EC.

- ▶ Dispose of the light separately from domestic waste using the agencies responsible for disposal and designated by the authorities.

Proper disposal avoids adverse effects on man and the environment.

13. Technical data

NOTE: The data given on the rating plate attached to the support of the light apply.

13.1 Dimensions

Designation	Value
Light head	Diameter: 265 mm Height: 21 mm
Length	Short version: 400 + 384 + 372 mm Long version: 500 + 484 + 372 mm

Tab. 3: Dimensions TEVISIO.

13.2 Electrical values

Designation	Value
Voltage range	100-240 V AC
Frequency range	50/60 Hz
Power consumption	Max. 14 W
Equipped with	48 LEDs
Operating unit	Plug-in power supply unit

Tab. 4: Electrical values TEVISIO.

13.3 Classifications

Designation	Value
Protection class	II
Protection type	IP 20
Operating mode	Continuous operation
Technical safety check	EN 60598-1

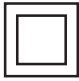



Tab. 5: Classifications TEVISIO.

13.4 Magnifier data

Designation	Value
Diameter	160 mm (153 mm visible)
Strength	Without stuck on add-on lens: 3.5 dioptres With stuck on add-on lens: 11.5 dioptres

Tab. 6: Magnifier data TEVISIO.

13.5 Symbols

Symbol	Designation
	Protection class II Operation with protective insulation
	Suitable for mounting on normally inflammable surfaces
	CE conformity mark
	Disposal in accordance with European Directive 2002/96/EC

Tab. 7: Symbols.

Table des matières

1.	Pour votre sécurité	29
1.1	Utilisation normale	29
1.2	Consignes de sécurité	29
1.3	Niveaux d'avertissement	30
2.	Aperçu du modèle	31
3.	Montage	32
3.1	Monter l'élément de fixation	32
3.2	Monter le luminaire sur l'élément de fixation	32
3.3	Monter le recouvrement de la loupe	32
3.4	Ranger le recouvrement de la loupe	33
4.	Positionnement	34
4.1	Régler les tiges	34
5.	Raccordement	34
5.1	Raccorder le luminaire au réseau électrique	34
6.	Fonctions du luminaire	35
6.1	Fonctions de commande	35
7.	Utilisation	35
7.1	Allumer et éteindre le luminaire	35
7.2	Varié l'intensité de la lumière	35
7.3	Varié les segments lumineux	35
8.	Que faire si ?	36
9.	Changement de la source lumineuse	37
10.	Nettoyage	37
11.	Réparation	38
12.	Elimination	38
13.	Données techniques	39
13.1	Dimensions	39
13.2	Valeurs électriques	39
13.3	Classifications	39
13.4	Données de la loupe	39
13.5	Pictogrammes	39

1. Pour votre sécurité

Le luminaire est conçu selon l'état de la technique, fabriqué à partir de matériaux de haute qualité avec la plus grande minutie et contrôlé.

Toutefois, des dommages physiques et matériels peuvent survenir lors de son utilisation.



- ▶ Lire toutes les instructions et informations jointes.
- ▶ Observer les avertissements énoncés dans les documents et se trouvant sur l'appareil.
- ▶ N'utiliser l'appareil que dans un parfait état technique, en tenant compte de la sécurité et des dangers.
- ▶ Ce document doit toujours être disponible à proximité de l'appareil.

1.1 Utilisation normale

Le luminaire avec loupe intégrée est destiné, en même temps, à l'éclairage et à l'agrandissement des objets.

1.2 Consignes de sécurité

Risque d'explosion

L'utilisation du luminaire dans des locaux présentant des risques d'explosion peut déclencher des explosions et entraîner la mort ou des blessures graves.

- ▶ **Ne pas** utiliser ce luminaire dans des locaux présentant des risques d'explosion.

Danger provoqué par le courant

L'utilisation inapproprié et incorrecte du luminaire peut entraîner des blessures et des dommages matériels.

- ▶ Comparer la tension de secteur avec la tension nominale et la fréquence indiquées sur la plaque signalétique et s'assurer qu'elles sont identiques.
- ▶ Déconnecter le câble de raccordement endommagé immédiatement de l'alimentation en courant et faire remplacer le câble par le fabricant ou par un électricien qualifié formé.
- ▶ Les travaux de maintenance et de réparation ne doivent être réalisés que par un électricien qualifié formé.
- ▶ Déconnecter le luminaire du réseau avant d'effectuer des travaux sur le luminaire.

Risque d'incendie

En cas de rayonnement solaire, la loupe peut produire l'effet du verre chauffé et faire brûler d'autres objets.

- ▶ Lorsque la loupe n'est pas utilisée, couvrir la loupe avec le recouvrement.

Placer en position stable

Un basculement du luminaire peut entraîner des dommages physiques et matériels.

- ▶ Placer le luminaire en position stable.

Danger lié à des pièces de rechange non appropriées

Des pièces de rechange non appropriées peuvent entraîner des blessures et des dommages matériels.

- ▶ Seul l'emploi de pièces de rechange agréées par le fabricant est autorisé.

Risque de corrosion

L'utilisation du luminaire dans des locaux humides peut entraîner des dommages matériels.

- ▶ Utiliser uniquement dans des locaux secs.

1.3 Niveaux d'avertissement

DANGER

Avertissement relatif à des dangers entraînant **immédiatement la mort ou des blessures graves** en cas de non-application des mesures indiquées.

AVERTISSEMENT

Avertissement relatif à des dangers pouvant entraîner la **mort ou des blessures graves** en cas de non-application des mesures indiquées.

ATTENTION

Avertissement relatif à des dangers pouvant entraîner des **blessures** en cas de non-application des mesures indiquées.

AVIS

Avertissement relatif à des dangers pouvant entraîner des **dommages matériels** en cas de non-application des mesures indiquées.

2. Aperçu du modèle

Pour pouvoir monter et utiliser de manière optimale le luminaire, vous devez identifier clairement le modèle de luminaire. Pour cela, vous avez besoin du numéro de modèle de luminaire.

REMARQUE : Vous trouverez le numéro du modèle sur les tiges du luminaire.

- ▶ Vérifiez le numéro de modèle de luminaire.
- ▶ Déterminez à l'aide du tableau suivant le modèle de luminaire, voir Tab. 1. Pour l'explication des fonctions, voir chapitre 6 « Fonctions du luminaire », page 35.

Exemple : le numéro de modèle **RLLQ 48/2 R** est pour le luminaire suivant :

RLLQ	48	2 R
TEVISIO Lampe à loupe	48 LED	Version 2 R Fonctions : <ul style="list-style-type: none"> ▪ Interrupteur ▪ À variateur de lumière ▪ Segments lumineux

Type	Nombre de LED	Version	Fonctions
RLLQ TEVISIO Lampe à loupe	48	R	Interrupteur À variateur de lumière
		2 R	Interrupteur À variateur de lumière Segments lumineux

Tab. 1: Aperçu du modèle.

3. Montage

⚠ ATTENTION

Risque de blessures en cas de chute ou de basculement du luminaire.

Dommages physiques et matériels.

- ▶ Monter correctement les éléments de fixation.

3.1 Monter l'élément de fixation

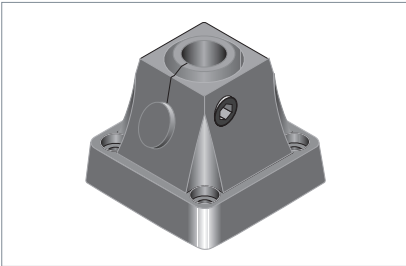


Fig. 1: Élément de fixation, fixation à vis.

- ▶ Vissez l'élément de fixation sur la surface de montage à l'aide de quatre vis appropriées.

3.2 Monter le luminaire sur l'élément de fixation

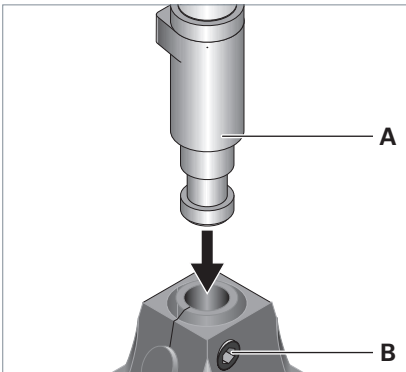


Fig. 2: Montage du luminaire sur l'élément de fixation.

REMARQUE : Utiliser la vis **B** située sur le côté de l'élément pour agrandir ou diminuer l'ouverture de l'élément de fixation.

- ▶ Introduire le tourillon **A** situé sur les tiges du luminaire dans l'ouverture de l'élément de fixation, voir Fig. 2.
- ▶ Pour fixer les tiges, serrer la vis **B**, voir Fig. 2.

3.3 Monter le recouvrement de la loupe

⚠ ATTENTION

Risque d'incendie provoqué par le rayonnement solaire lorsque la loupe n'est pas couverte.

Dommages physiques et matériels.

- ▶ Lorsque la loupe n'est pas utilisée, couvrir la loupe avec le recouvrement.

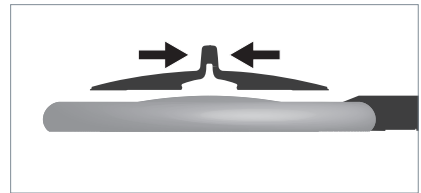


Fig. 3: Montage du recouvrement de la loupe.

- ▶ Comprimez la partie supérieure du recouvrement de la loupe, voir Fig. 3.
- ▶ Placez le recouvrement sur la loupe et relâchez le recouvrement de la loupe. Le recouvrement de la loupe est serré sur la tête du luminaire.

3.4 Ranger le recouvrement de la loupe

Pendant l'utilisation de la loupe, le recouvrement de la loupe peut être rangé sur les tiges du luminaire.

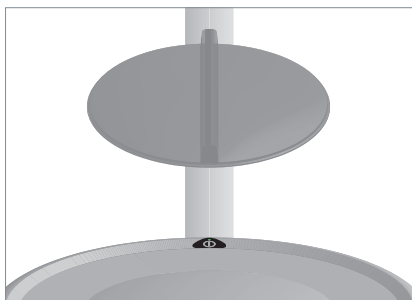


Fig. 4: Ranger le recouvrement de la loupe.

- Fixer le recouvrement de la loupe sur les tiges du luminaire, voir Fig. 4.

4. Positionnement

4.1 Régler les tiges

ATTENTION

Risque de blessures en cas de chute ou de basculement du luminaire.

Dommages physiques et matériels.

- ▶ Lorsque vous desserrez la vis articulée, tenez la tête du luminaire.
- ▶ Après le positionnement, serrer les vis articulées.

AVIS

Dommages matériels en cas d'une manipulation incorrecte.

Endommagement du luminaire.

- ▶ **Ne pas** régler les articulations dans la direction opposée à celle prévue.

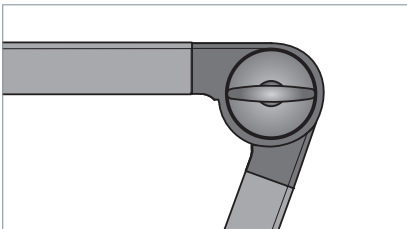


Fig. 5: Articulation et vis articulée.

- ▶ Régler le luminaire dans la position désirée.
- ▶ Serrer toutes les vis articulées jusqu'à ce que le luminaire soit fixé dans la position désirée.

5. Raccordement

AVIS

Dommages matériels en raison d'une tension de branchement erronée.

Détérioration ou destruction du luminaire.

- ▶ Vérifiez et assurez-vous que la tension de secteur correspond à la tension nominale et à la fréquence indiquées sur la plaque signalétique.

5.1 Raccorder le luminaire au réseau électrique

- ▶ Enfichez le bloc d'alimentation enfichable dans une prise de courant.

6. Fonctions du luminaire

Selon le modèle de luminaire, le luminaire a différentes fonctions. Si vous voulez déterminer les fonctions du luminaire, voir chapitre 2 « Aperçu du modèle », page 31.

6.1 Fonctions de commande

Interrupteur

Cette fonction vous permet d'allumer et d'éteindre le luminaire.

À variateur de lumière

Cette fonction vous permet de modifier la luminosité du luminaire.

Segments lumineux

Cette fonction vous permet d'allumer et d'éteindre séparément les segments lumineux du luminaire.

Les segments lumineux créent un effet 3D permettant de mettre en évidence la structure et de révéler des défauts minimes ou de petites différences dans la structure de la surface d'un objet.

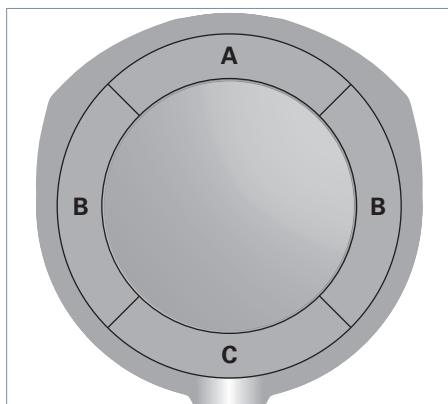


Fig. 6: Segments lumineux.

Niveau	Description
1	Les segments lumineux A+B+C sont allumés.
2	Les segments B sont allumés.
3	Le segment C est allumé.

7. Utilisation



Fig. 7: Touche.

7.1 Allumer et éteindre le luminaire

- Appuyez sur la touche, voir Fig. 7.

7.2 Varier l'intensité de la lumière

- Appuyez sur la touche et tenez-la appuyée, voir Fig. 7.

Le luminaire modifie sa luminosité env. 1 seconde plus tard.

Si la valeur maximale ou minimale de variation de lumière est atteinte, la LED dans la touche clignote.

- Pour changer la direction de la variation de lumière, appuyez de nouveau sur la touche et tenez-la appuyée.

La luminosité réglée est enregistrée. Lorsqu'on allume plus tard le luminaire, la luminosité enregistrée dernièrement est réglée automatiquement.

7.3 Varier les segments lumineux

- Appuyez deux fois rapidement sur la touche, voir Fig. 7.

Le prochain niveau est activé.

Le niveau réglé est enregistré. Lorsqu'on allume plus tard le luminaire, le niveau enregistré dernièrement est réglé automatiquement.

8. Que faire si ?

Problème	Causes possibles	Élimination
Le luminaire ne s'allume pas.	La fiche de secteur n'est pas enfichée.	▶ Enfichez la fiche de secteur dans une prise de courant.
	Le module LED est défectueux.	▶ Contactez nos experts.
Le luminaire s'éteint automatiquement.	La température de la tête du luminaire est trop élevée.	▶ Aucune mesure n'est nécessaire. Dès que la température de la tête du luminaire a diminué, vous pouvez de nouveau allumer le luminaire.
Le luminaire ne réagit pas.	La fonction logicielle est perturbée.	▶ Débranchez la fiche de secteur pendant quelques secondes.
		▶ Si le luminaire ne réagit pas, contactez nos experts.
Le câble de raccordement est endommagé.	Influence mécanique sur le câble de raccordement.	▶ Déconnecter le câble de raccordement endommagé immédiatement de l'alimentation en courant et faire remplacer le câble par le fabricant ou par un électricien qualifié formé.

Si vous voudriez profiter de notre service, vous pouvez contacter nos experts :

Service Hotline: +49 (0) 77 20 / 6 01 - 170

Service-E-Mail: service@waldmann.com

Tab. 2: Que faire si ?

9. Changement de la source lumineuse

REMARQUE: Le luminaire ne nécessite pas d'entretien. Un changement de la source lumineuse n'est pas nécessaire. Toutefois, si une source lumineuse est défectueuse, vous pouvez contacter nos experts :

Service Hotline: +49 (0) 77 20 / 6 01 - 170

Service-E-Mail: service@waldmann.com

10. Nettoyage

AVERTISSEMENT

Danger de mort par décharge électrique.

- ▶ Déconnecter le luminaire du secteur.
- ▶ **Ne pas** nettoyer avec un détergent liquide.

AVIS

Domages matériels en cas d'emploi de détergents non appropriés.

Endommagement du luminaire.

- ▶ Vérifier si les détergents sont compatibles avec la surface.
- ▶ Nettoyez le luminaire avec un tissu et un nettoyant doux.

11. Réparation

AVIS

Dommages matériels en raison d'une réparation non conforme.

Détérioration ou destruction du luminaire.

- ▶ Les réparations ne doivent être effectuées que par le fabricant ou par un personnel qualifié formé par le fabricant.
- ▶ Seul l'emploi de pièces de rechange agréées par le fabricant est autorisé.

12. Elimination



Le luminaire est soumis à la directive européenne 2002/96/CE.

- ▶ N'éliminez pas le luminaire avec les ordures ménagères, déposez-le auprès des postes de collecte compétents désignés par les autorités.

Une élimination correcte vous permet d'éviter les effets négatifs sur l'homme et l'environnement.

13. Données techniques

REMARQUE : Les indications figurant sur la plaque signalétique que vous trouverez sur les tiges du luminaire sont valables.

13.1 Dimensions

Désignation	Valeur
Tête du luminaire	Diamètre : 265 mm Hauteur : 21 mm
Longueur	Version courte : 400 + 384 + 372 mm Version longue : 500 + 484 + 372 mm

Tab. 3: Dimensions TEVISIO.

13.2 Valeurs électriques

Désignation	Valeur
Gamme de tension	100-240 V AC
Gamme de fréquences	50/60 Hz
Puissance absorbée	Max. 14 W
Équipement	48 LED
Appareillage	Bloc d'alimentation enfichable

Tab. 4: Valeurs électriques TEVISIO.

13.3 Classifications

Désignation	Valeur
Classe de protection	II
Type de protection	IP 20
Mode de fonctionnement	Fonctionnement continu

Désignation	Valeur
Contrôle technique de sécurité	EN 60598-1

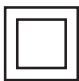
Tab. 5: Classifications TEVISIO.

13.4 Données de la loupe

Désignation	Valeur
Diamètre	160 mm (153 mm visible)
Force	Sans lentille additionnelle intégrée : 3,5 dioptries Avec lentille additionnelle intégrée : 11,5 dioptries

Tab. 6: Données de la loupe TEVISIO.

13.5 Pictogrammes

Pictogramme	Désignation
	Classe de protection II Fonctionnement avec double isolation
	Approprié pour le montage sur des surfaces normalement inflammables
	Sigle de conformité CE
	Élimination selon la directive européenne 2002/96/CE

Tab. 7: Pictogrammes.

Indice

1.	Per la Sua sicurezza	41
1.1	Usò conforme allo scopo d'impiego.....	41
1.2	Avvertenze per la sicurezza	41
1.3	Livelli di pericolo.....	42
2.	Panoramica modelli	43
3.	Montaggio	44
3.1	Montaggio dell'elemento di fissaggio.....	44
3.2	Montaggio dell'apparecchio di illuminazione sull'elemento di fissaggio ...	44
3.3	Montaggio della copertura della lente.....	44
3.4	Posa della copertura della lente.....	45
4.	Posizionamento	46
4.1	Regolazione dell'asta.....	46
5.	Collegamento	46
5.1	Collegamento dell'apparecchio di illuminazione all'alimentazione elettrica ...	46
6.	Funzioni dell'apparecchio	47
6.1	Funzioni di comando.....	47
7.	Comando	47
7.1	Accensione e spegnimento.....	47
7.2	Dimmerazione.....	47
7.3	Cambio del segmento luminoso	47
8.	Cosa fare se	48
9.	Sostituzione della lampada	49
10.	Pulizia	49
11.	Riparazione	50
12.	Smaltimento	50
13.	Dati tecnici	51
13.1	Dimensioni	51
13.2	Valori elettrici.....	51
13.3	Classificazioni.....	51
13.4	Dati della lente	51
13.5	Simboli	51

1. Per la Sua sicurezza

L'apparecchio d'illuminazione è stato sviluppato secondo lo stato attuale della tecnica. È stato prodotto di materiali pregiati e controllato con la massima cura.

Ciò nonostante durante il suo utilizzo possono verificarsi danni materiali o lesioni personali.



- ▶ Leggere tutte le istruzioni e informazioni allegate.
- ▶ Osservare gli avvertimenti indicati nelle istruzioni e sull'apparecchio.
- ▶ Utilizzare l'apparecchio solo se in perfette condizioni tecniche e tenendo conto dei pericoli e delle avvertenze per la sicurezza.
- ▶ Conservare le presenti istruzioni vicino all'apparecchio.

1.1 Uso conforme allo scopo d'impiego

L'apparecchio di illuminazione con lente integrata è concepito per illuminare oggetti ingrandendoli allo stesso tempo.

1.2 Avvertenze per la sicurezza

Pericolo d'esplosione

Il funzionamento dell'apparecchio d'illuminazione in luoghi esposti al pericolo di esplosione può scatenare esplosioni o causare lesioni gravi.

- ▶ **Non** utilizzare in luoghi esposti al pericolo di esplosione.

Rischio dovuto alla corrente elettrica

L'uso inappropriato e scorretto dell'apparecchio di illuminazione può provocare lesioni e danni materiali.

- ▶ Assicurarsi che la tensione di rete corrisponda alla tensione nominale e alla frequenza indicate sulla targhetta.
- ▶ Interrompere immediatamente l'alimentazione elettrica del cavo di collegamento danneggiato e far sostituire il cavo dal costruttore o da un elettricista specializzato.
- ▶ I lavori di manutenzione e riparazione devono essere eseguiti solo da un elettricista specializzato.
- ▶ Prima di eseguire dei lavori interrompere l'alimentazione elettrica dell'apparecchio di illuminazione.

Pericolo di incendio

Ad irradiazione solare, la lente può agire come lente di focalizzazione e infiammare altri oggetti.

- ▶ Quando la lente non viene utilizzata coprirla mediante la copertura.

Posizionamento stabile

Se l'apparecchio di illuminazione si ribalta, può causare dei danni materiali e lesioni personali.

- ▶ Posizionare l'apparecchio di illuminazione in modo stabile.

Pericolo causato da parti di ricambio inappropriate

Parti di ricambio inappropriate possono causare delle lesioni e danni materiali.

- ▶ Utilizzare esclusivamente i ricambi autorizzati dal costruttore!

Pericolo di corrosione

L'utilizzo dell'apparecchio d'illuminazione in locali umidi può provocare danni materiali.

- ▶ Utilizzarlo solamente in locali asciutti.

1.3 Livelli di pericolo

PERICOLO

Pericoli che, in caso di mancata osservanza delle misure, causano **immediatamente gravi lesioni oppure anche la morte**.

AVVERTENZA

Pericoli che, in caso di mancata osservanza delle misure, possono causare **gravi lesioni oppure anche la morte**.

ATTENZIONE

Pericoli che, in caso di mancata osservanza delle misure, possono causare **lesioni**.

AVVISO

Pericoli che, in caso di mancata osservanza delle misure, possono causare **danni materiali**.

2. Panoramica modelli

Al fine di poter montare ed utilizzare l'apparecchio di illuminazione in modo migliore, è necessario identificare il modello. A far ciò serve il numero di modello dell'apparecchio.

NOTA: Il numero di modello si trova sull'asta dell'apparecchio di illuminazione.

- ▶ Controllare il numero di modello dell'apparecchio di illuminazione.
- ▶ Determinare in base alla tabella seguente il modello dell'apparecchio, vedi Tab. 1. Per la descrizione delle funzioni, vedi capitolo 6 «Funzioni dell'apparecchio», pagina 47.

Esempio: Il numero di modello **RLLQ 48/2 R** sta per il modello d'apparecchio di illuminazione seguente:

RLLQ	48	2 R
Apparecchio di illuminazione con lente TEVISIO	48 LED	Versione 2 R Funzioni: <ul style="list-style-type: none"> ▪ Commutabile ▪ Dimmerabile ▪ Segmenti luminosi

Tipo	Numero di LED	Versione	Funzioni
RLLQ Apparecchio di illuminazione con lente TEVISIO	48	R	Commutabile Dimmerabile
		2 R	Commutabile Dimmerabile Segmenti luminosi

Tab. 1: Panoramica modelli.

3. Montaggio

ATTENZIONE

La caduta o il ribaltamento dell'apparecchio di illuminazione può causare lesioni.

Danni personali e materiali.

- ▶ Montare correttamente gli elementi di fissaggio.

3.1 Montaggio dell'elemento di fissaggio

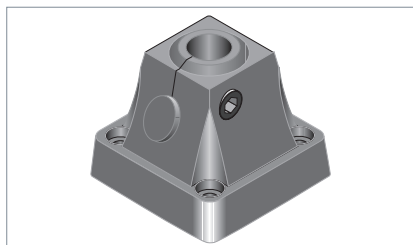


Fig. 1: Elemento di fissaggio, fissaggio mediante viti.

- ▶ Avvitare l'elemento di fissaggio mediante quattro viti appropriate alla superficie di montaggio.

3.2 Montaggio dell'apparecchio di illuminazione sull'elemento di fissaggio

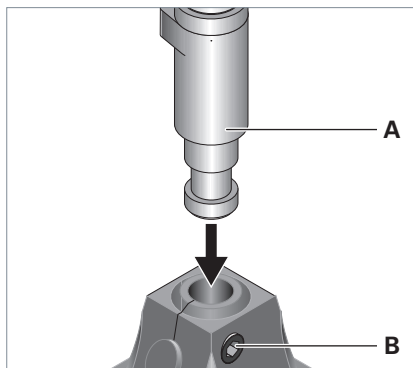


Fig. 2: Montare l'apparecchio di illuminazione sull'elemento di fissaggio.

NOTA: Mediante la vite **B** presente sul lato dell'elemento di fissaggio è possibile ingrandire o ridurre l'apertura dell'elemento di fissaggio.

- ▶ Inserire il perno **A** dell'asta dell'apparecchio di illuminazione nell'apertura dell'elemento di fissaggio, vedi Fig. 2.
- ▶ Al fine di fissare l'asta, stringere la vite **B**, vedi Fig. 2.

3.3 Montaggio della copertura della lente

ATTENZIONE

Pericolo di incendio per irradiazione solare se la lente non è coperta.

Danni personali e materiali.

- ▶ Quando la lente non viene utilizzata coprirla mediante la copertura.

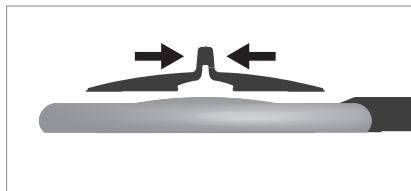


Fig. 3: Montare la copertura della lente.

- ▶ Schiacciare la parte superiore della copertura della lente, vedi Fig. 3.
- ▶ Posizionare la copertura dall'alto sulla lente e lasciarla scattare.

La copertura della lente si blocca sulla testa dell'apparecchio di illuminazione.

3.4 Posa della copertura della lente

Mentre viene usata la lente la sua copertura può essere posata sull'asta dell'apparecchio di illuminazione.

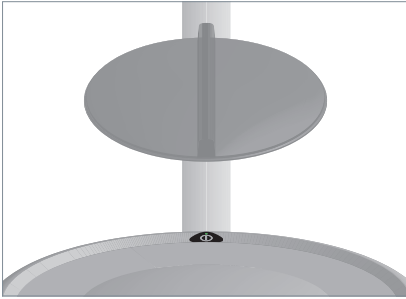


Fig. 4: Posare la copertura della lente.

- Bloccare la copertura della lente sull'asta dell'apparecchio di illuminazione, vedi Fig. 4.

4. Posizionamento

4.1 Regolazione dell'asta

ATTENZIONE

La caduta o il ribaltamento dell'apparecchio di illuminazione può causare lesioni.

Danni personali e materiali.

- ▶ Allentando le viti dell'articolazione tenere fissa la testa dell'apparecchio di illuminazione.
- ▶ Stringere le viti dell'articolazione in seguito al posizionamento.

AVVISO

Danni materiali dovuti ad uso scorretto.

Danno all'apparecchio d'illuminazione.

- ▶ **Non** muovere le articolazioni in direzione opposta rispetto alla posizione prevista.

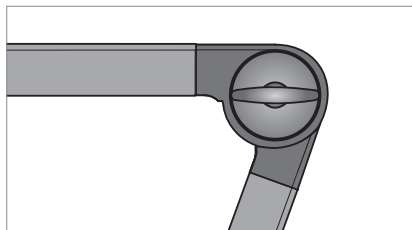


Fig. 5: Articolazione e vite dell'articolazione.

- ▶ Portare l'apparecchio di illuminazione nella posizione desiderata.
- ▶ Stringere tutte le viti dell'articolazione finché l'apparecchio di illuminazione rimanga bloccata nella posizione desiderata.

5. Collegamento

AVVISO

Danni materiali dovuti alla tensione di collegamento errata.

Danneggiamento o distruzione dell'apparecchio d'illuminazione.

- ▶ Assicurarsi che la tensione di rete corrisponda alla tensione nominale e la frequenza indicate sulla targhetta.

5.1 Collegamento dell'apparecchio di illuminazione all'alimentazione elettrica

- ▶ Inserire il connettore in una presa.

6. Funzioni dell'apparecchio

Le funzioni dell'apparecchio di illuminazione si distinguono a seconda del modello. Se si desidera definire le funzioni dell'apparecchio di illuminazione, vedi capitolo 2 «Panoramica modelli», pagina 43.

6.1 Funzioni di comando

Commutabile

Questa funzione permette di accendere e spegnere l'apparecchio di illuminazione.

Dimmerabile

Questa funzione permette di regolare la luminosità dell'apparecchio di illuminazione.

Segmenti luminosi

Questa funzione permette di accendere e spegnere separatamente i singoli segmenti luminosi dell'apparecchio di illuminazione.

I segmenti luminosi generano un effetto 3D che sottolinea la struttura rivelando in questo modo piccoli errori o piccole differenze nella struttura superficiale di un oggetto.

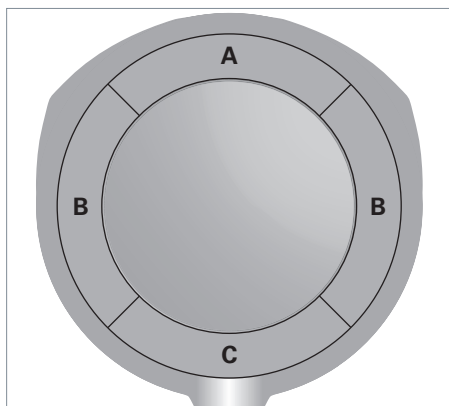


Fig. 6: Segmenti luminosi.

Livello	Descrizione
1	I segmenti luminosi A+B+C sono accesi.
2	I segmenti luminosi B sono accesi.
3	Il segmento luminoso C è acceso.

7. Comando



Fig. 7: Tasto.

7.1 Accensione e spegnimento

- Premere il tasto, vedi Fig. 7.

7.2 Dimmerazione

- Premere il tasto e tenerlo premuto, vedi Fig. 7.

Dopo circa un secondo cambia l'intensità luminosa dell'apparecchio.

Una volta raggiunto il valore di dimmerazione max. oppure min., il LED del tasto lampeggia.

- Per cambiare la direzione di dimmerazione, premere di nuovo il tasto e tenerlo premuto.

L'intensità luminosa viene salvata. Alla successiva accensione l'apparecchio viene regolato automaticamente sull'intensità luminosa dell'ultimo spegnimento.

7.3 Cambio del segmento luminoso

- Premere il tasto velocemente per due volte consecutive, vedi Fig. 7.

Viene attivato il livello successivo.

Viene salvato il livello impostato. Alla successiva accensione l'apparecchio viene regolato automaticamente sul livello luminoso dell'ultimo spegnimento.

8. Cosa fare se...

Problema	Possibili cause	Eliminazione
L'apparecchio di illuminazione non emette luce.	La spina di rete non è innestata.	▶ Innestare la spina di rete in una presa.
	Il modulo LED è guasto.	▶ Prendere contatti con i nostri esperti.
L'apparecchio d'illuminazione si spegne automaticamente.	La temperatura nella testa dell'apparecchio è eccessiva.	▶ Non è necessario prendere altre misure. Non appena la temperatura nella testa dell'apparecchio di illuminazione è scesa, si può inserire nuovamente l'apparecchio di illuminazione.
L'apparecchio non reagisce alle immisioni.	Il software non funziona correttamente.	▶ Scollegare la spina dalla rete per qualche secondo. ▶ Se l'apparecchio non reagisce dopo essere ricollegato alla rete, prendere contatti con i nostri esperti.
Il cavo di collegamento è danneggiato.	Effetto meccanico sul cavo di collegamento.	▶ Interrompere immediatamente l'alimentazione elettrica del cavo di collegamento danneggiato e far sostituire il cavo dal costruttore o da un elettricista specializzato.

In caso di necessità può prendere contatti con i nostri esperti:

Servizio hotline: +49 (0) 77 20 / 6 01 - 170

Servizio Email: service@waldmann.com

Tab. 2: Cosa fare se...

9. Sostituzione della lampada

NOTA: L'apparecchio d'illuminazione non richiede manutenzione. Il cambio di lampade non è necessario. Se ciò nonostante una lampada dovesse essere guasta, prendere contatti con i nostri esperti:

Servizio hotline: +49 (0) 77 20 / 6 01 - 170

Servizio Email: service@waldmann.com

10. Pulizia



AVVERTENZA

Alta tensione, pericolo di morte!

- ▶ Scollegare l'apparecchio d'illuminazione dalla rete.
- ▶ Pulire con un panno **non** troppo umido.

AVVISO

Danni materiali dovuti a detersivi errati.

Danno all'apparecchio d'illuminazione.

- ▶ Rispettare la compatibilità dei detersivi con la superficie.
- ▶ Pulire l'apparecchio di illuminazione con un panno e un detersivo non aggressivo.

11. Riparazione

ATTENZIONE

Danni materiali dovuto a lavori di riparazione eseguiti scorrettamente.

Danneggiamento o distruzione dell'apparecchio d'illuminazione.

- ▶ Far eseguire le riparazioni solo dal costruttore o da personale tecnico specializzato addestrato dal costruttore!
- ▶ Utilizzare esclusivamente i ricambi autorizzati dal costruttore!

12. Smaltimento



L'apparecchio di illuminazione è soggetto alla direttiva europea 2002/96/EC.

- ▶ Non smaltire l'apparecchio di illuminazione insieme ai rifiuti domestici, ma consegnarlo ai punti di smaltimento autorizzati.

Lo smaltimento regolare serve per evitare pericoli per l'uomo e l'ambiente.

13. Dati tecnici

NOTA: Valgono le informazioni riportate sulla targhetta dell'apparecchio di illuminazione che si trova sull'asta dell'apparecchio di illuminazione.

13.1 Dimensioni

Denominazione	Valore
Testa dell'apparecchio d'illuminazione	Diametro: 265 mm Altezza: 21 mm
Lunghezza	Versione corta: 400 + 384 + 372 mm Versione lunga: 500 + 484 + 372 mm

Tab. 3: Dimensioni TEVISIO.

13.2 Valori elettrici

Denominazione	Valore
Gamma di tensione	100-240 V AC
Gamma di frequenza	50/60 Hz
Potenza assorbita	Max. 14 W
Dotazione	48 LED
Apparecchio di comando	Connettore di collegamento

Tab. 4: Valori elettrici TEVISIO.

13.3 Classificazioni

Denominazione	Valore
Classe di isolamento	II
Grado di protezione	IP 20
Modo di funzionamento	Funzionamento continuo

Denominazione	Valore
Controllo tecnico della sicurezza	EN 60598-1

Tab. 5: Classificazioni TEVISIO.

13.4 Dati della lente

Denominazione	Valore
Diametro	160 mm (153 mm visibili)
Spessore	Senza lentina aggiuntiva: 3,5 diottrie Con lentina aggiuntiva: 11,5 diottrie

Tab. 6: Dati della lente TEVISIO.

13.5 Simboli

Simbolo	Denominazione
	Classe di isolamento II Funzionamento con isolamento protettivo
	Adatto al montaggio su superfici normalmente incombustibili
	Marcatura di conformità CE
	Smaltimento secondo la direttiva europea 2002/96/EC

Tab. 7: Simboli.

Herbert Waldmann GmbH & Co. KG
Peter-Henlein-Straße 5
D-78056 Villingen-Schwenningen
Telefon +49 (0) 77 20 / 601 - 0
Telefax +49 (0) 77 20 / 601 - 290
www.waldmann.com
info@waldmann.com